

# Исследование и картографирование территории России во второй половине XIX - начале XX вв.



## Европейская часть России



Н.А. Северцов

В 1851 г. Р. Э. Траутфеттером было проведено ботанико-географическое районирование Европейской России. Исследование природных условий Балтийского моря, состояние там рыболовства и других промыслов проводил К. М. Бэр. В 1858–1866 гг. специальная военно-гидрографическая экспедиция А. П. Андреева составила крупномасштабную карту всего Ладожского озера, опубликовала двухтомную монографию «Ладожское озеро». В 1872–1880 гг. А. П. Андреев руководил экспедицией, исследовавшей Онежское озеро. В 1889–1890 гг. Тиманский кряж изучал Ф. Н. Чернышёв. Он составил карту всего Тиманского кряжа от 61° с. ш. до Баренцева моря к востоку от Чёской губы.

В 1851–1857 гг. Н. А. Северцов исследовал Воронежскую губернию и выявил связи между животным миром и физико-географическими условиями губернии, установил закономерности распределения лесов и степей в связи с характером рельефа и грунтов. С 1867 по 1871 гг. Императорским Русским географическим обществом (ИРГО) была организована экспедиция, целью которой было исследование внутренней торговли и промыслов Центральной России во Владимирской, Московской, Рязанской, Тамбовской,

Орловской, Курской, Калужской, Пензенской, Черниговской, Харьковской губерниях. В 1873–1898 гг. в Полесье работала «Западная экспедиция по осушению болот» во главе с И. Жилинским. Поводом для детального изучения Полесья было сильное сокращение на правом берегу Днепра луговых пространств из-за распашки лугов за счёт болот. В 1889 и 1891 гг. Полесье изучал Г. И. Танфильев. В 1894–1908 гг. в Полесье работал П. И. Тутковский, который значительно уточнил представления о рельефе Полесья. С 1880 г. Европейскую Россию изучал С. Н. Никитин. Он обследовал реки Унжу и Ветлугу, Волгу, Западную Двину, Днепр и другие районы и составил первую карту геоморфологического районирования Европейской России. Почвенные исследования в Чернозёмной зоне Европейской части России начал в 1874 г. В. В. Докучаев. Под его руководством была организована «Особая экспедиция для всестороннего изучения природы степей и изыскания способов борьбы с засухой». В 1854–1855 гг. Н. Г. Меглицкий и А. И. Антипов изучали Южный Урал и дали его первую, в основном, верную тектоническую схему. Ф. Н. Чернышёв и А. П. Карпинский провели геологическую съёмку Нижнего Урала. В 1909 г. была снаряжена экспедиция Академии Наук на Полярный Урал, в которой принимал участие О. О. Баклунд и В. Н. Сукачёв. Для изучения рыбных богатств и промыслов Северного Каспия и Нижней Волги в 1853 г. была организована экспедиция, возглавляемая К. М. Бэрром.

#### *Кавказ*

В 1844–1865 гг. природные условия Кавказа изучал Г. В. Абих. Им были детально изучены орография и геология Большого и Малого Кавказа, Дагестана, Колхидской низменности, составлена первая общая орографическая схема Кавказа.

#### *Сибирь*

В 1853–1855 гг. Р. К. Маак и А. К. Зондгаген исследовали орографию, геологию и быт населения Центрально-Якутской равнины, Среднесибирского плоскогорья, Вилюйского плато, провели съёмку реки Вилюй.

В 1855–1862 гг. Сибирская экспедиция ИРГО провела на Юге Восточной Сибири геологические и другие исследования. В 1858 г. географические исследования в Саянах провёл Л. Э. Шварц. Географические исследования Восточного Саяна провели во время Саянской экспедиции Н. П. Бобырь, Л. А. Ячевский, Я. П. Прейн. Исследование Саянской горной системы в 1903 г. продолжил В. Л. Попов. Им же в 1910 г. проведено географическое изучение пограничной полосы между Россией и Китаем от Алтая до



*В.В. Докучаев*

Кяхты.

В 1863–1866 гг. исследования в Восточной Сибири и на Дальнем Востоке проводил П. А. Кропоткин, Восточный Саян исследовали А. Л. Чекановский в 1869–1875 гг., И. Д. Черский в 1873–1882 гг. Кроме того, А. Л. Чекановский исследовал бассейны рек Нижняя Тунгуска и Оленёк, а И. Д. Черский — верховья Нижней Тунгуски. В 1891–1892 гг. во время своей последней экспедиции И. Д. Черский исследовал Момский хребет, Нерское плоскогорье, обнаружил за Верхоянским хребтом три высокие горные цепи: Тас-Кыстабыт, Улахан-Чистай и Томусхай.



*П.А. Кропоткин*

#### *Дальний*

Участники Амурской экспедиции Г. И. Невельской, П. В. Казакевич, Н. К. Бошняк, Д. И. Орлов, Н. В. Рудановский в 1850–1854 гг. исследовали обширную территорию Приамурья и Приморья, остров Сахалин и Татарский пролив. В 1860–1867 гг. Сахалин исследовали Ф. Б. Шмидт, П. Глен, Г. В. Шебунин. В 1860–1867 гг. В. Бабкиным проведена съёмка северного берега Японского моря и залива Петра Великого. В 1858 г. М. Венюковым исследована река Усури. В 1863–1866 гг. реки Амур и Усури исследовались П. А. Кропоткиным. В 1867–1869 гг. путешествие по Усурийскому краю совершил Н. М. Пржевальский.

#### *Восток*

### Средняя

В 1848–1849 гг. А. И. Бутаковым была проведена первая съёмка Аральского моря. С 1852 по 1863 гг. Т. Ф. Нифантьевым проводились первые съёмки озёр Балхаш, Иссык-Куль, Зайсан. Комплексные исследования Аральского моря в 1899–1902 гг. проводил Л. С. Берг. Ценные научные результаты были получены в 1857 г экспедицией И. Г. Борцова и Н. А. Северцова в Мугоджары, бассейн реки Эмбы и пески Большие Барсуки. В 1865 г. И. Г. Борцов продолжил исследования Арало-Каспийского края. В 1856–1857 гг. П. П. Семёнов положил начало научному исследованию Тянь-Шаня. Расцвет экспедиционных исследований в горах Средней Азии приходится на период руководства экспедициями в Тянь-Шань вице-председателя ИРГО П. П. Семёнова, получившего право именоваться П. П. Семёновым-Тян-Шанским. В 1860–1867 гг. Н. А. Северцов исследовал хребты Киргизский и Каратау, открыл хребты Каржантау, Пскемский и Какшаал-Тоо на Тянь-Шане, в 1868–1871 гг. А. П. Федченко исследовал Тянь-Шань, Кухистан, Алайский и Заалайский хребты. В 1877–1879 гг. Н. А. Северцовым, А. И. Скасси были открыты Рушанский хребет и ледник Федченко. Проведённые исследования позволили выделить Памир в отдельную горную систему.

### Азия



А.Л. Чекановский



П.П. Семенов-Тян-Шанский

Исследования в пустынных районах Средней Азии проводили Н. А. Северцов в 1866–1868 гг. и А. П. Федченко в 1868–1871 гг. (пустыня Кызылкум), В. А. Обручев в 1886–1888 гг. (пустыня Каракумы и древняя долина Узбоя).

### Российская

В 1870-х гг. встал вопрос о создании морской магистрали от портов Западной Европы к устьям Оби и Енисея — Карского участка Северного морского пути. А. М. Сибиряков являлся одним из организаторов первого сквозного плавания по Северному морскому пути.

### Арктика

В 1878–1879 гг. за две навигации русско-шведской экспедицией под руководством шведского учёного Н. А. Э. Норденшельда на небольшом парусно-паровом судне «Вега» был впервые пройден с запада на восток Северный морской путь. В 1885–1886 гг. исследование арктического побережья между реками Лена и Колыма Новосибирских островов проводили А. А. Бунге и Э. В. Толль. 1899–1901 гг. Академия наук, совместно со Шведской академией, проводила исследования на Шпицбергене. В экспедиции принимали участие геологи, астрономы, зоологи и другие специалисты. В 1912 г. на Шпицбергене В. А. Русанов исследовал месторождения каменного угля и подготовки их к эксплуатации. В его распоряжении было маленькое (65 т) парусно-моторное судно «Геркулес».



Л.С. Берг

В 1901 г. на Земле Франца-Иосифа побывал русский ледокол «Ермак» под командой С. О. Макарова. В 1913–1914 гг. на архипелаге зимовала русская экспедиция под руководством Г. Я. Седова. В это же время здесь побывала группа участников терпящей бедствие экспедиции Г. Л. Брусилова на судне «Святая Анна», возглавлявшаяся штурманом В. И. Альбановым.



И.Д. Черский

В 1907–1911 гг. описание всего побережья Северного острова Новой Земли было сделано В. А. Русановым. В 1912 г., после Шпицбергена, он поплыл к Новой Земле, к проливу Маточкин Шар. Имея годичный запас продовольствия, он намеривался обогнуть с севера Новую Землю и пройти Северо-Восточным проходом в Тихий океан, но экспедиция пропала.

К 1900–1902 гг. относятся исследования Русской Полярной экспедицией под руководством Э. В. Толя на корабле «Заря» Западного Таймыра, островов Котельный, Новая Сибирь и Беннета. Результаты экспедиции опубликованы в 32-х выпусках «Научных результатов Русской Полярной экспедиции». В 1902 и 1910 гг. Г. Я. Седов проводил гидрографические работы в северных морях России. В 1912 г. он возглавил экспедицию в Центральную Арктику. В августе, командуя пароходом «Святой Фока», Г. Я. Седов пытался пройти из Архангельска к Земле Франца-Иосифа, но из-за тяжёлых льдов повернул к Новой Земле, у полуострова



Панкратьева льды затёрли корабль. Участники экспедиции пересекли дважды Северный остров, подробно и точно описали северо-западный берег Новой Земли. Их данные значительно изменили карту этого побережья. В начале сентября лёд взломало, и «Святой Фока» перешёл к южной части Земли Франца-Иосифа. 15 февраля 1914 г. на нартах Г. Я. Седов и матросы Г. В. Линник и А. М. Пустошный начали ледовый поход к полюсу, но 5 марта Г. Я. Седов умер. Матросы похоронили его на о. Рудольф и вернулись на судно.

В 1913 г. «Гидрографическая экспедиция Северного Ледовитого океана» под руководством Б. А. Вилькицкого на ледокольных пароходах «Таймыр» и «Вайгач», исследуя возможности прохождения Северным морским путём, к северу от Таймыра встретила сплошные льды и следуя вдоль их кромки на север, открыла новый арктический архипелаг, названный Землёй Императора Николая II (сейчас — Северная Земля), приблизительно нанеся на карту её восточные, а в следующем году — южные берега, а также остров Цесаревича Алексея (сейчас — Малый Таймыр). Это было самое крупное географическое открытие XX в.



Н.М.  
Пржевальский



В.Я. Струве

#### *Императорское Русское географическое общество*

Большие заслуги в исследовании территории России и развитии отечественной географии и картографии принадлежат Императорскому Русскому географическому обществу (ИРГО). В начале 1852 г. оно издало свою первую двадцатипятиверстную (1:1 050 000) карту Северного Урала и берегового хребта Пай-Хой, составленную по материалам Уральской экспедиции РГО 1847–1850 гг. На ней впервые с большой точностью и подробностью были изображены Северный Урал и береговой хребет Пай-Хой. Географическим обществом были изданы также 40-вёрстные карты речных областей Амура, южной части Лены и Енисея и о. Сахалина на 7 листах (1891 г.).

Шестнадцать больших экспедиций ИРГО, которыми руководили Н. М. Пржевальский, Г. Н. Потанин, М. В. Певцов, Г. Е. Грумм-Гржимайло, В. И. Роборовский, П. К. Козлов и В. А. Обручев, внесли большой вклад в съёмку Центральной Азии.



Г.И.  
Невельской

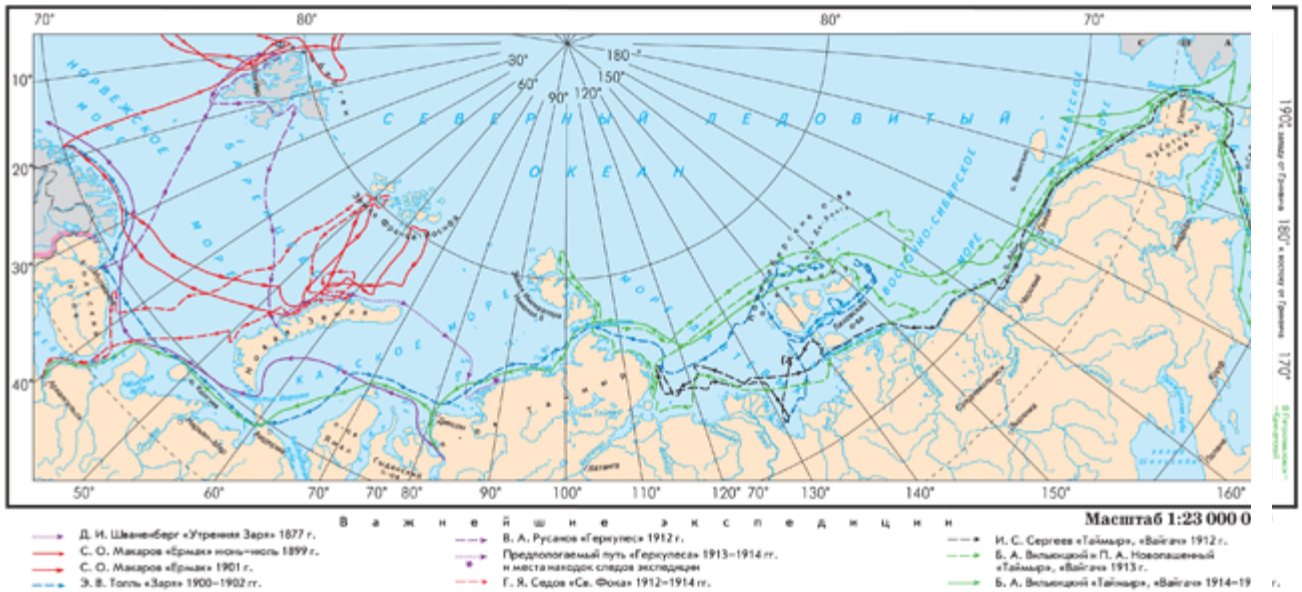
Расцвет экспедиционной деятельности ИРГО пришёлся на 1873–1914 гг. В этот период были организованы экспедиции в Среднюю Азию, Восточную Сибирь и другие районы страны; созданы две полярные станции. С середины 1880-х годов экспедиционная деятельность общества всё более специализируется по отдельным отраслям — гляциологии, лимнологии, геофизике, биогеографии и др. Большой вклад ИРГО внесло в изучение рельефа страны. А. А. Тилло была составлена и издана в 1889 г. «Гипсометрическая карта Европейской России» в масштабе 60 вёрст в дюйме (1:2 520 000). Карта произвела переворот в представлениях о строении рельефа этой территории. На ней по-новому была представлена орография Европейской части России, не изменившаяся в основных чертах и до настоящего времени. В 1894 г. под руководством А. А. Тилло с участием С. Н. Никитина и Д. Н. Анучина была организована экспедиция по изучению истоков главнейших рек Европейской России.



Д.Н. Анучин

Военно-топографическая служба проводила при активном участии ИРГО большое количество пионерных рекогносцировочных съёмок на Дальнем Востоке, в Сибири, Казахстане и Средней Азии, в процессе которых были составлены карты многих территорий, которые прежде являлись «белыми пятнами» на карте страны.

Военно-топографическая служба проводила при активном участии ИРГО большое количество пионерных рекогносцировочных съёмок на Дальнем Востоке, в Сибири, Казахстане и Средней Азии, в процессе которых были составлены карты многих территорий, которые прежде являлись «белыми пятнами» на карте страны.



### Картографирование

### территории

### России

С 1857 по 1862 гг. под руководством и на средства ИРГО в Военно-Топографическом депо проводились работы по составлению и изданию на 12 листах «Генеральной карты Европейской России и Кавказского края» в масштабе 40 вёрст в дюйме (1:1 680 000) с объяснительной запиской. По совету В. Я. Струве карта впервые в России была создана в проекции Гаусса, а за начальный меридиан на ней был принят Пулковский меридиан. В 1868 г. карта вышла в свет, а позднее она неоднократно переиздавалась. В последующие годы вышли пятивёрстная карта на 55 листах, 20-вёрстная и орографическая 40-вёрстная карты Кавказа.

К числу лучших картографических произведений ИРГО относится «Карта Аральского моря и Хивинского ханства с их окрестностями», составленная Я. В. Ханьковым (1850 г.). Карта была издана на французском языке Парижским географическим обществом и по представлению А. Гумбольдта удостоена прусского ордена Красного орла 2-й степени.



А.П.  
Карпинский



И.В. Мушкетов

В 1867 г. при Военно-топографическом отделе Главного штаба было открыто Картографическое заведение. Это заведение, а также открытое в 1859 г. частное картографическое заведение А. А. Ильина явились прямыми предшественниками современных отечественных картографических фабрик.

Кавказский Военно-топографический отдел (ВТО) под руководством И. И. Стебницкого составил 20-вёрстную карту Закаспийского края. Особое место среди разнообразной продукции Кавказского ВТО занимали рельефные карты. Большая рельефная карта была завершена в 1868 г., и в 1869 г. экспонировалась на Парижской выставке. С 1845 г. одной из главных задач российской Военно-топографической службы становится создание Военно-топографической карты Западной России в масштабе 3 версты в дюйме. К 1863 г. было издано 435 листов карты, целиком покрывавших западные губернии России, а к 1917 г. — 517 листов.

В 1848–1866 гг. под руководством генерал-лейтенанта А. И. Менде проводились съёмки, направленные на создание топографических межевых карт и атласов и описаний для всех губерний Европейской России. Тверская, Рязанская, Тамбовская и Владимирская губернии были закартографированы в масштабе одна верста в дюйме (1:42 000), Ярославская — две версты в дюйме (1:84 000), Симбирская и Нижегородская — три версты в дюйме (1:126 000) и Пензенская губерния

— в масштабе восемь вёрст в дюйме (1:336 000). По результатам съёмок ИРГО издало многокрасочные Топографические межевые атласы Тверской и Рязанской губерний (1853–1860 гг.) в масштабе 2 версты в дюйме (1:84 000) и карту Тверской губернии в масштабе 8 вёрст в дюйме (1:336 000).

В 1872 г. ВТО Главного штаба были начаты работы по обновлению трехвёрстной карты, которые фактически привели к созданию новой стандартной русской топографической карты масштаба две версты в дюйме (1:84 000). Эта карта — детальнейший источник информации о местности, использовавшийся в войсках и народном хозяйстве вплоть до 1830-х гг. Двухвёрстная военно-топографическая карта была издана для Царства Польского, частей Крыма и Кавказа, а также Прибалтики и районов вокруг Москвы и Санкт-Петербурга.

В 1869–1885 гг. проводилась детальная топографическая съёмка Финляндии, явившаяся началом создания государственной топографической карты масштаба одна верста в дюйме — высшего достижения дореволюционной военной топографии в России. Одновёрстные карты покрывали территорию Польши, Прибалтики, Южной Финляндии, Крыма, Кавказа и части южной России севернее Новочеркасска.

В 1865 г. ответственным исполнителем по составлению Специальной карты Европейской России и её редактором был назначен И. А. Стрельбицкий. В 1872 г. было закончено составление всех 152 листов карты. Десятивёрстка многократно переиздавалась и частично дополнялась; в 1903 г. она состояла из 167 листов. Эта карта широко использовалась не только в военных, но и в научных, практических и культурных целях. К концу XIX в. продолжались работы Корпуса военных топографов по созданию новых карт на малообжитые районы, в том числе Дальнего Востока и Маньчжурии. К началу Первой Мировой войны был выполнен большой объём крупномасштабных топографических съёмок на территории Польши полностью, на Юге России (треугольник Кишинёв, Галац, Одесса), в Петроградской и Выборгской губерниях частично; ввёрстовом масштабе в Лифляндии, Петроградской, Минской губерниях, и в Закавказье частично, на северо-восточном побережье Чёрного моря и в Крыму; в двухвёрстном масштабе — на Северо-Западе России, к востоку от участков съёмки — полу- ивёрстового масштабов. Результаты топографических съёмок прежних и предвоенных лет позволили составить и издать большой объём топографических и специальных военных карт. Корпус военных топографов за 96 лет своего существования (1822–1918 гг.) выполнил громадный объём астрономо-геодезических и картографических работ. В 1917 г. на снабжении Русской армии было 6739 номенклатур карт разных масштабов. В целом к 1917 г. получен огромный полевой съёмочный материал, создан ряд замечательных картографических произведений, однако покрытие топографической съёмкой территории России было неравномерным, значительная часть территории оставалась неизученной в топографическом отношении.

#### *Геологическое*

#### *картографирование*

В 1850-х гг. в России начинают издаваться первые геологические (геогностические) карты. Среди наиболее ранних можно назвать «Геогностическую карту Санкт-Петербургской губернии», составленную в 1852 г. С. С. Куторгой. Результаты интенсивных отечественных геологических исследований, особенно усилившихся с организацией в 1882 г. специального Геологического комитета, нашли выражение в «Геологической карте Европейской России», составленной и опубликованной в 1893 г. под руководством А. П. Карпинского. Главной задачей Геологического комитета было создание 10-вёрстной (1:420 000) «Геологической карты Европейской России», в связи с чем началось систематическое изучение рельефа и геологического строения территории, в котором принимали участие видные геологи — И. В. Мушкетов, А. П. Павлов и др. К 1917 г. было издано лишь 20 листов этой карты из планировавшихся 170. С 1870-х гг. началось геологическое картографирование некоторых районов Азиатской России. В 1895 г. издан «Атлас земного магнетизма», составленный А. А. Тилло.

#### *Почвенное*

#### *картографирование*

К. С. Веселовский в 1850-х гг. составил и опубликовал первую сводную «Почвенную карту Европейской России», на которой показано восемь типов почв: чернозём, глина, песок, суглинок и супесь, ил, солонцы, тундры, болота. Труды К. С. Веселовского по климатологии и почвам России явились отправной точкой для трудов по почвенной картографии знаменитого русского географа и почвовода В. В. Докучаева, предложившего для почв подлинно научную классификацию, основанную на генетическом принципе, и введшего их комплексное изучение с учётом факторов почвообразования. Его книга «Картография русских почв» (объяснительный текст к «Почвенной карте Европейской России»), изданная в 1879 г., заложила основы современного почвоведения и почвенной картографии. С 1882 г. В. В. Докучаевым и его последователями (Н. М. Сибирцевым, К. Д. Глинкой, С. С. Неуструевым, Л. И. Прасоловым и др.) были проведены почвенные, а фактически

комплексные физико-географические исследования в более чем 20 губерниях. Одним из результатов этих работ были почвенные карты губерний (в 10-вёрстном масштабе) и более детальные карты отдельных уездов. Под руководством В. В. Докучаева Н. М. Сибирцевым, Г. И. Танфильевым и А. Р. Ферхминым была составлена и в 1901 г. издана «Почвенная карта Европейской России» масштаба 1:2 520 000.

#### *Комплексное*

#### *картографирование*

В 1897 г. ученик В. В. Докучаева Г. И. Танфильев опубликовал «Районирование Европейской России», которое впервые называлось физико-географическим. В работе Г. И. Танфильева ясно отразилась зональность, а также намечены некоторые существенные внутризональные различия природных условий. В 1850–1853 гг. были опубликованы атласы Санкт-Петербурга (составитель Н. И. Цылов) и Москвы (составитель А. Хотев). В 1899 г. вышел в свет первый в мире Национальный атлас Финляндии, входившей в состав Российской империи, но имевшей статус автономного Великого княжества Финляндского. В 1910 г. появилось второе издание этого атласа. В 1900 г. Главная геофизическая обсерватория, входившая в состав Академии наук, выпустила в свет прекрасный «Климатологический атлас Российской империи». В 1915 г. при Академии наук с целью полного и систематического учёта природных ресурсов в масштабе страны была учреждена Комиссия по изучению производительных сил России (КЕПС) под председательством В. И. Вернадского, но её деятельность, в основном, приходилась на советские годы.

#### *Картографирование*

#### *хозяйства*

Значительным картографическим произведением является «Хозяйственно-статистический атлас Европейской России из 16 карт», составленный и изданный в 1851 г., выдержавший четыре издания — 1851, 1852, 1857 и 1869 гг. Это был первый в нашей стране экономический атлас, посвящённый сельскому хозяйству. Несомненный интерес представляет собой рукописный «Статистический атлас», составленный под руководством Н. А. Милютина в 1850 г. В 1869–1873 гг. был создан первый капитальный атлас промышленности: Статистический атлас главнейших отраслей фабрично-заводской промышленности Европейской России Д. А. Тимирязева. Издаются карты горнодобывающей промышленности (Урала, Нерчинского округа и др.), карты размещения сахарной промышленности, сельского хозяйства и др., транспортно-экономические картосхемы грузопотоков по железнодорожным и водным путям.

Крупным достижением отечественной картографии этого периода было издание в 1872 г. «Карты важнейших отраслей производительности Европейской России...» (около 1:2 500 000). Эта весьма содержательная и изящно оформленная карта показывает как общую картину развития хозяйства России, так и своеобразие её отдельных районов. Карта явилась прекрасным справочным пособием и ценным материалом для научных исследований. Отличаясь полнотой содержания, выразительностью и оригинальностью способов картографирования, она является замечательным памятником истории российской картографии и историческим источником, не потерявшим своего значения вплоть до настоящего времени.

Одним из лучших произведений российской социально-экономической картографии начала XX в. является «Торгово-промышленная карта Европейской России» П. П. Семёнова-Тян-Шанского масштаба 1:1 680 000 (1911 г.). Эта карта представила синтез экономических характеристик множества центров и районов. Следует остановиться ещё на одном выдающемся картографическом произведении. Это альбом-атлас «Сельскохозяйственный промысел в России» (1914 г.), представляющий свод статистических карт сельского хозяйства страны. Наивысшим достижением дореволюционной тематической картографии был капитальный «Атлас Азиатской России», изданный в 1914 г., с приложением обширного и богато иллюстрированного текста в трёх томах. В атласе отражена экономическая обстановка и условия сельскохозяйственного освоения территории для нужд Переселенческого управления. Это издание впервые включало обстоятельный обзор истории картографирования Азиатской России, написанный Л. С. Багровым. В Атласе впервые дан обширный набор экономических карт по Азиатской России.

#### *Картографирование*

#### *населения*

Значительные успехи были достигнуты российской наукой в деле изучения и

картографировании народонаселения. П. И. Кёппен организовал систематический сбор статистических данных о числе, национальном составе и этнографических особенностях населения России. Итогом работ П. И. Кёппена явилась «Этнографическая карта Европейской России» (75 вёрст в дюйме — 1:3 150 000), выдержавшая три издания (1951, 1853, 1855 гг.). В 1875 г. была опубликована новая большая «Этнографическая карта Европейской России» в масштабе 60 вёрст в дюйме (1:2 520 000), составленная А. Ф. Риттихом. На Парижской международной географической выставке карта получила медаль 1-го класса. В этот период были изданы этнографические карты Кавказского края (1:1 080 000), «Этнографическая карта Азиатской России» (М. И. Венюков), этнографические карты Царства Польского (1871 г.), Закавказья (1895 г.) и др. Следует назвать первую «Карту плотности населения Европейской России» (Н. А. Милютин, 1851 г.), «Генеральную карту всей Российской империи» А. Ракинта (1:21 000 000, 1866 г.), включавшую и Аляску.

Итак, к началу Первой мировой войны Россия пришла, имея картографию, обеспечивавшую запросы обороны, народного хозяйства, науки и просвещения страны, на уровне, вполне отвечавшем её роли великой евроазиатской державы своего времени. Российская империя к началу Первой мировой войны обладала обширнейшими территориями, отображёнными, в частности на общей карте государства, изданной картографическим заведением А. А. Ильина в 1915 г.